

Εξελίξεις στα Βασικά Μεγέθη της Ελληνικής Ξενοδοχίας 2018



ΙΝΣΤΙΤΟΥΤΟ ΤΟΥΡΙΣΤΙΚΩΝ
ΕΡΕΥΝΩΝ ΚΑΙ ΠΡΟΒΛΕΨΕΩΝ



ΞΕΝΟΔΟΧΕΙΑΚΟ ΕΠΙΜΕΛΗΤΗΡΙΟ ΕΛΛΑΔΟΣ
HELLENIC CHAMBER OF HOTELS

Παγκόσμιος & Ευρωπαϊκός Τουρισμός

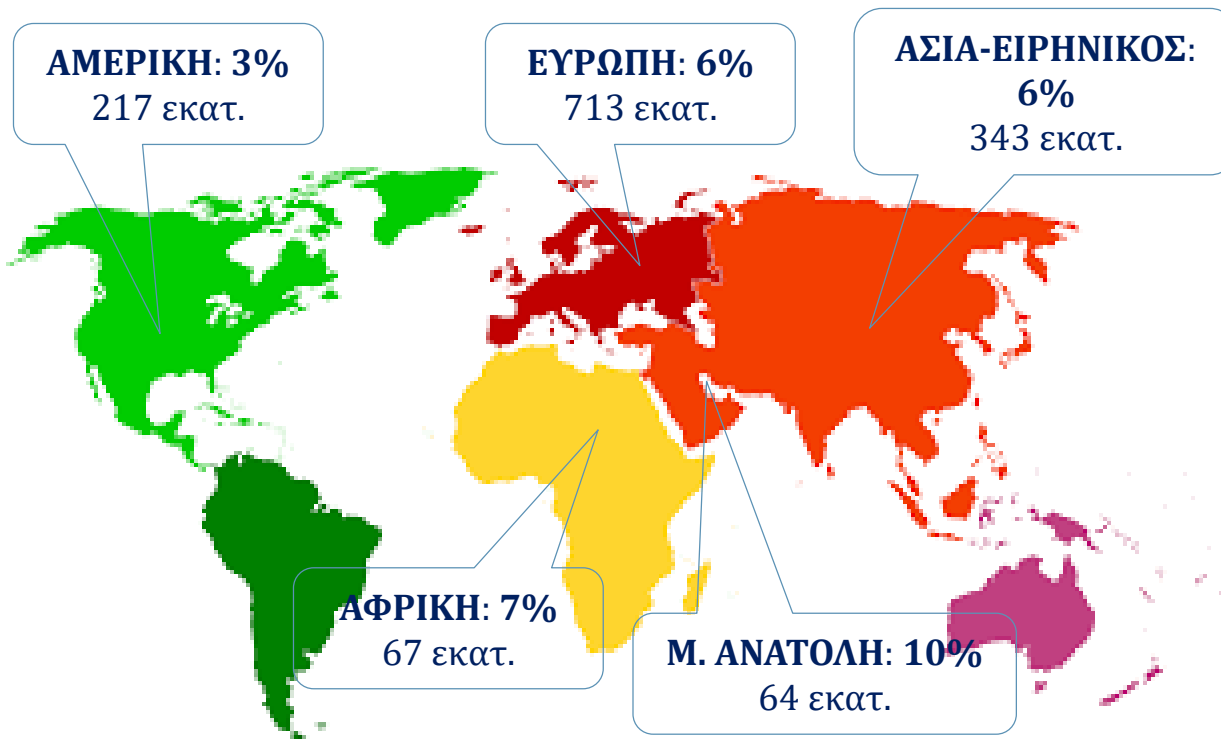


ΙΝΣΤΙΤΟΥΤΟ ΤΟΥΡΙΣΤΙΚΩΝ
ΕΡΕΥΝΩΝ ΚΑΙ ΠΡΟΒΛΕΨΕΩΝ



ΞΕΝΟΔΟΧΕΙΑΚΟ ΕΠΙΜΕΛΗΤΗΡΙΟ ΕΛΛΑΔΟΣ
HELLENIC CHAMBER OF HOTELS

Παγκόσμιο Τουριστικό Περιβάλλον, 2018



Πηγή: World Tourism Barometer, Vol. 17, Jan. 2019.

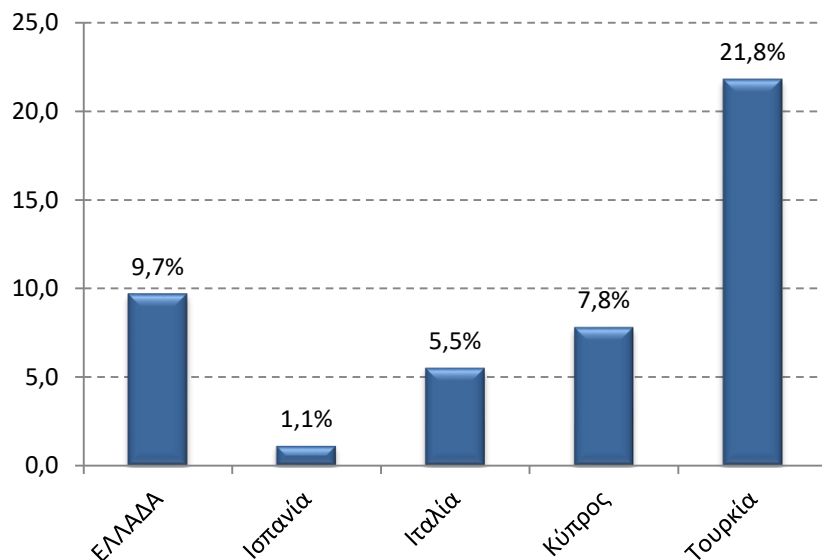
➤ Ο Παγκόσμιος Τουρισμός αυξήθηκε κατά 6% το 2018.

➤ Το 2018 παγιώνονται τα πολύ ισχυρά αποτελέσματα του 2017 και καταγράφονται τα δεύτερα καλύτερα αποτελέσματα μετά το 2010.

➤ Η δυναμική του ευρωπαϊκού τουρισμού σημείωσε μια επιβράδυνση, οφειλόμενη κατά μεγάλο μέρος στην επιβράδυνση του θετικού ρυθμού μεταβολής του τουρισμού στη Μεσογειακή Ευρώπη (7% το 2018, έναντι 13% το 2017).

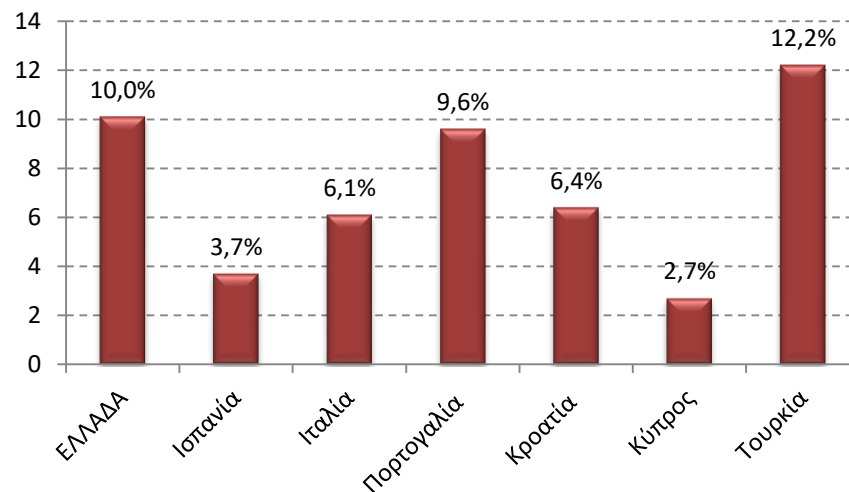
❖ Ευρωπαϊκός Τουρισμός: Εξελίξεις σε Επιλεγμένες Ανταγωνίστριες Χώρες Ποσοστιαίες μεταβολές (%) 2018/17

Αφίξεις Αλλοδαπών Τουριστών



- Στην Ισπανία, παρά το μικρό ποσοστό αύξησης, οι αφίξεις αλλοδαπών τουριστών ανήλθαν στα 82,8 εκατ. άτομα.
- Στην Ιταλία στα 62 εκατ. άτομα.
- Στην Τουρκία στα 39,5 εκατ. άτομα.
- Στην Κύπρο στα 3,9 εκατ. άτομα.
- Στην Ελλάδα στα 33,1 εκατ. άτομα

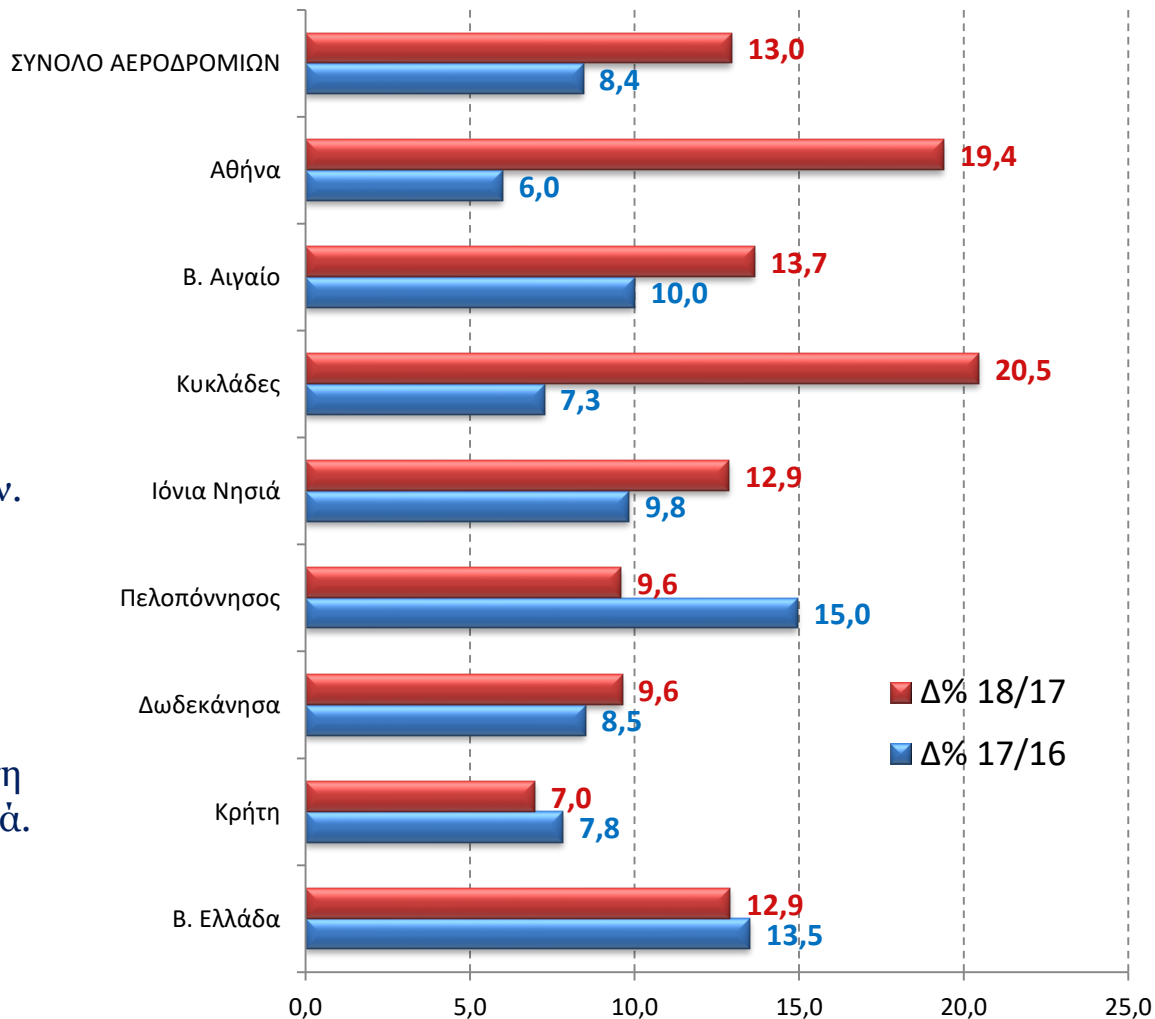
Τουριστικές Εισπράξεις



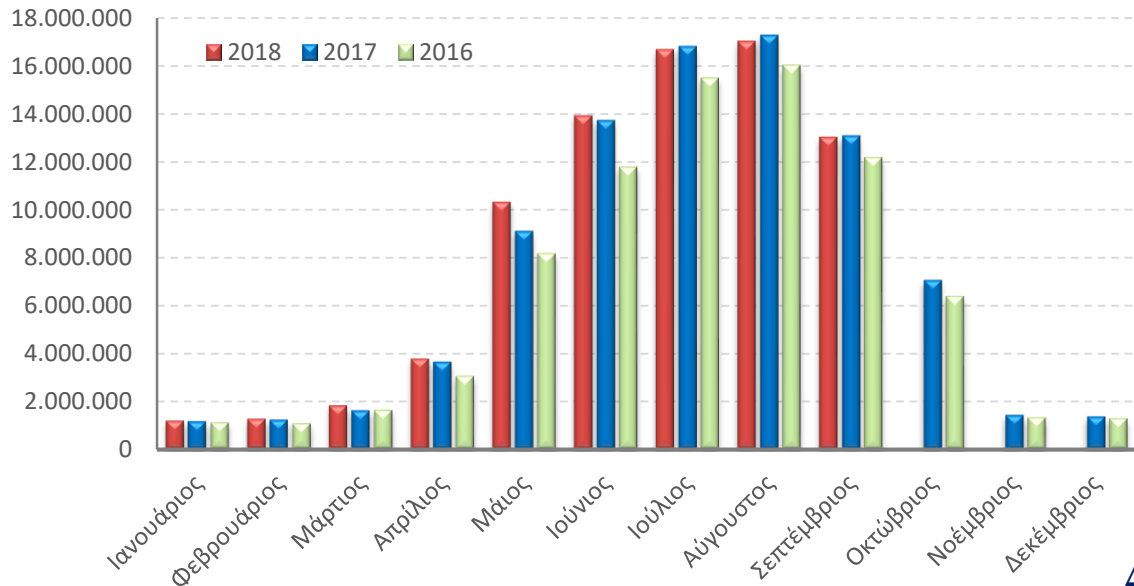
❖ Αφίξεις Αλλοδαπών Τουριστών σε Επιλεγμένα Αεροδρόμια (% μεταβολής)



- Η μεγαλύτερη αύξηση παρατηρήθηκε στα αεροδρόμια των Κυκλάδων.
- Από όλα τα περιφερειακά αεροδρόμια, μόνο σε αυτά της Πελοποννήσου, της Κρήτης και της Βόρειας Ελλάδας σημειώθηκε μικρότερη αύξηση σε σχέση με την προηγούμενη χρονιά.



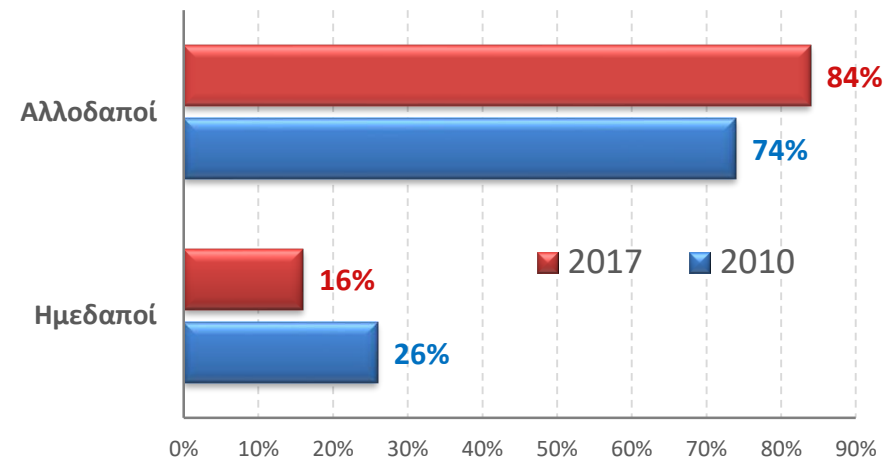
❖ Διανυκτερεύσεις στα καταλύματα ξενοδοχειακού τύπου



- Το εποχικό πρότυπο του ελληνικού τουρισμού παραμένει αμετάβλητο τα δύο τελευταία χρόνια.
- Εξαίρεση αποτελεί η σταθερή αύξηση των διανυκτερεύσεων το Μάιο.
- Το 55% περίπου των συνολικών διανυκτερεύσεων πραγματοποιείται το 3μηνο Ιουνίου-Αυγούστου.

- Την περίοδο 2010-2017 οι διανυκτερεύσεις των αλλοδαπών τουριστών αυξήθηκαν κατά 10 ποσοστιαίες μονάδες.
- Αντίθετα, την ίδια περίοδο, οι διανυκτερεύσεις των ημεδαπών τουριστών μειώθηκαν κατά 10 ποσοστιαίες μονάδες.

Διάρθρωση Διανυκτερεύσεων



Παρατηρήσεις για την πορεία του τουρισμού στην Ελλάδα

- ❖ Το 2018 τόσο οι αφίξεις αλλοδαπών τουριστών, όσο και οι τουριστικές εισπράξεις αυξήθηκαν κατά περίπου 10%, σύμφωνα με τα πρόσφατα στοιχεία της ΤτΕ.
- ❖ Το 84% των διανυκτερεύσεων στα ξενοδοχεία αφορά στους αλλοδαπούς επισκέπτες, γεγονός που καταδεικνύει την πίεση που υφίστανται τα ξενοδοχεία που βασίζονται στον εσωτερικό τουρισμό.
- ❖ Το ποσοστό των διανυκτερεύσεων των ημεδαπών τουριστών έχει συρρικνωθεί στο 16% το 2017 από 26% που ήταν το 2010.
- ❖ Οι αεροπορικές αφίξεις μη κατοίκων στα κυριότερα αεροδρόμια της χώρας διατηρούν τη δυναμική τους καταγράφοντας αύξηση 13% το 2018, έναντι αύξησης 8,4% το 2017.
- ❖ Το 2018 ήταν χρονιά ανάκαμψης για την ελληνική κρουαζιέρα, καθώς οι αφίξεις τουριστών κρουαζιέρας αυξήθηκαν κατά 3,5% έναντι μείωσης -11% το 2017.

Χαρακτηριστικά και Επιδόσεις Ελληνικών Ξενοδοχείων



ΙΝΣΤΙΤΟΥΤΟ ΤΟΥΡΙΣΤΙΚΩΝ
ΕΡΕΥΝΩΝ ΚΑΙ ΠΡΟΒΛΕΨΕΩΝ

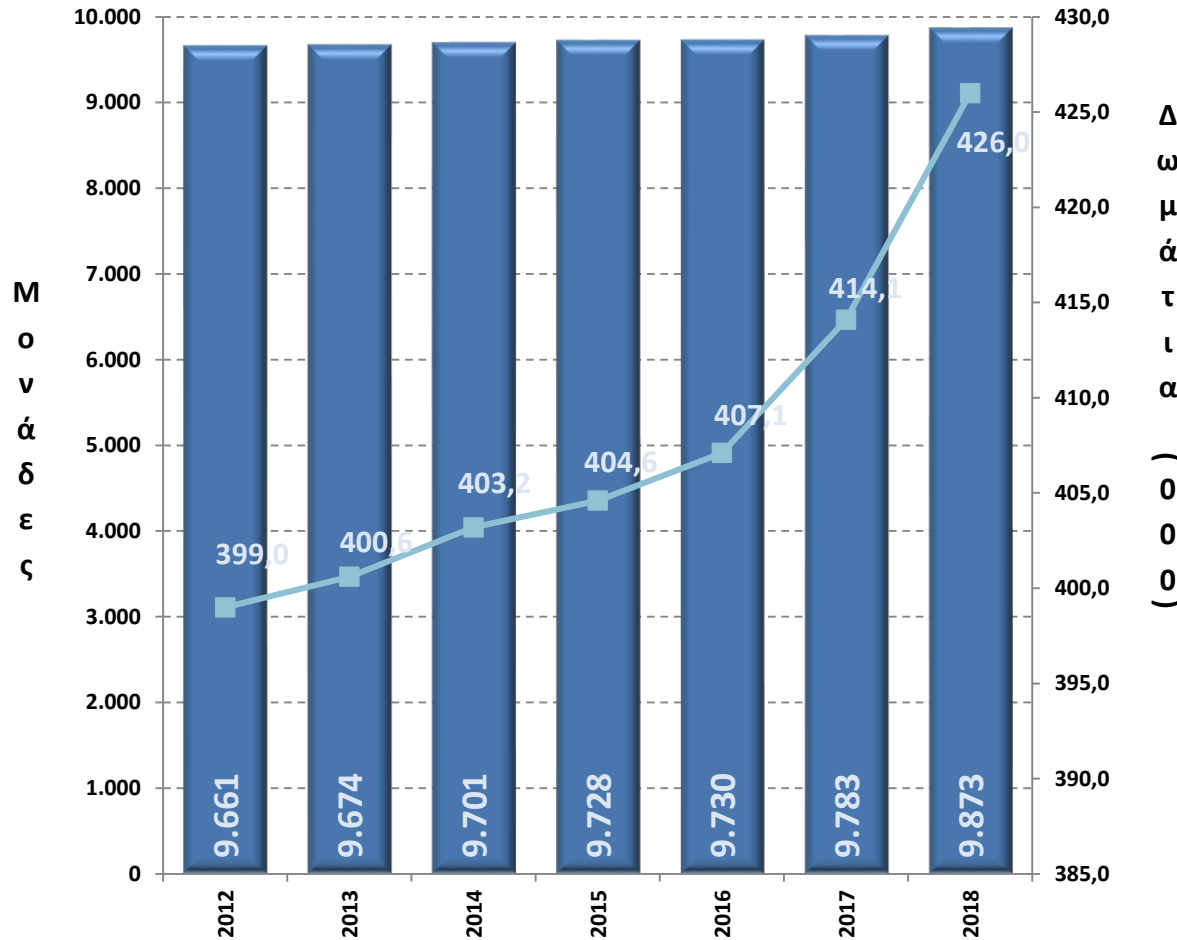


ΞΕΝΟΔΟΧΕΙΑΚΟ ΕΠΙΜΕΛΗΤΗΡΙΟ ΕΛΛΑΔΟΣ
HELLENIC CHAMBER OF HOTELS

ΤΑΥΤΟΤΗΤΑ ΤΗΣ ΕΡΕΥΝΑΣ

ΤΙΤΛΟΣ ΕΡΕΥΝΑΣ	Ετήσια Έρευνα για την Ξενοδοχειακή Αγορά
ΦΟΡΕΑΣ ΑΝΑΘΕΣΗΣ	Ξενοδοχειακό Επιμελητήριο Ελλάδος (ΞΕΕ)
ΦΟΡΕΑΣ ΥΛΟΠΟΙΗΣΗΣ	Ινστιτούτο Τουριστικών Ερευνών και Προβλέψεων (ΙΤΕΠ)
ΠΕΡΙΟΔΟΣ ΑΝΑΦΟΡΑΣ	Ιανουάριος έως Οκτώβριος, 2018
ΠΕΡΙΟΔΟΣ ΔΙΕΞΑΓΩΓΗΣ	15/11/2018 έως 31/12/2018
ΗΜΕΡΟΜΗΝΙΑ ΠΑΡΑΔΟΣΗΣ	Απρίλιος 2014
ΠΕΡΙΟΔΙΚΟΤΗΤΑ	Ετήσια
ΠΛΗΘΥΣΜΟΣ	Σύνολο Ξενοδοχειακών Μονάδων Ελλάδος
ΣΤΑΤΙΣΤΙΚΗ ΜΟΝΑΔΑ	Ξενοδοχειακή Μονάδα / Δωμάτιο
ΜΗΤΡΩΟ	Το Μητρώο του ΞΕΕ
ΤΑΞΙΝΟΜΗΣΕΙΣ	NACE, Κατηγορίες Ξενοδοχείων
ΜΕΘΟΔΟΣ ΔΕΙΓΜΑΤΟΛΗΨΙΑΣ	Απλή τυχαία δειγματοληψία
ΜΕΓΕΘΟΣ ΔΕΙΓΜ./ΠΛΗΘΥΣΜΟΥ	n=965 / N=9.873
ΜΕΘΟΔΟΣ ΣΥΛΛΟΓΗΣ	Ηλεκτρονικό Ερωτηματολόγιο – Ηλεκτρ. Ταχυδρομείο

❖ Διαχρονική Εξέλιξη της Ελληνικής Ξενοδοχίας 2012 - 2018



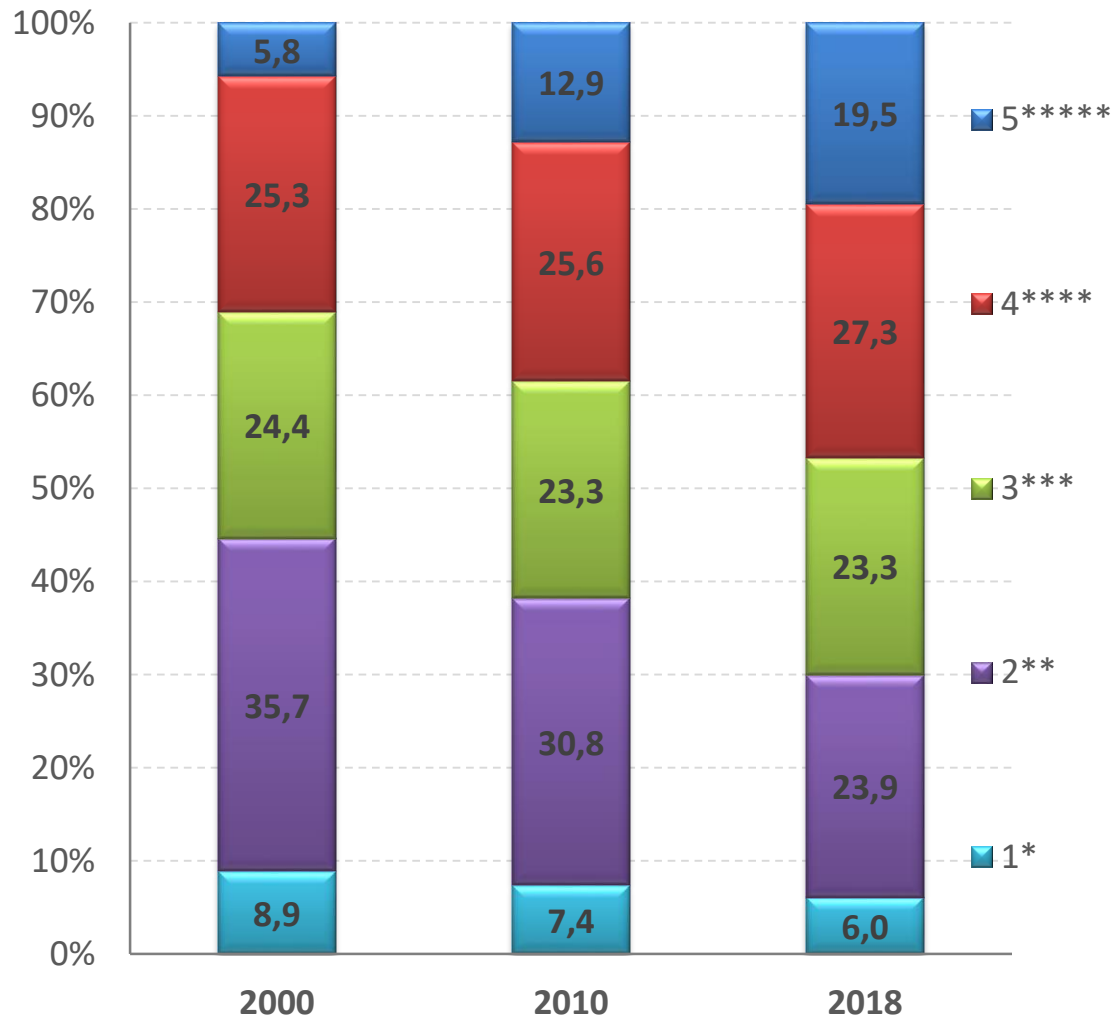
➤ Ο ξενοδοχειακός κλάδος από το 2012 παρουσιάζει σταθερή ανοδική πορεία.

➤ Την περίοδο 2012-2018 τα ξενοδοχεία αυξήθηκαν κατά 2% σε όρους μονάδων και κατά 6,8% σε όρους δωματίων.

➤ Το μέσο μέγεθος των ξενοδοχείων το 2018 είναι **43** δωμάτια.

Διαχρονική Εξέλιξη της Σύνθεσης της Ελληνικής Ξενοδοχίας 2000– 2018

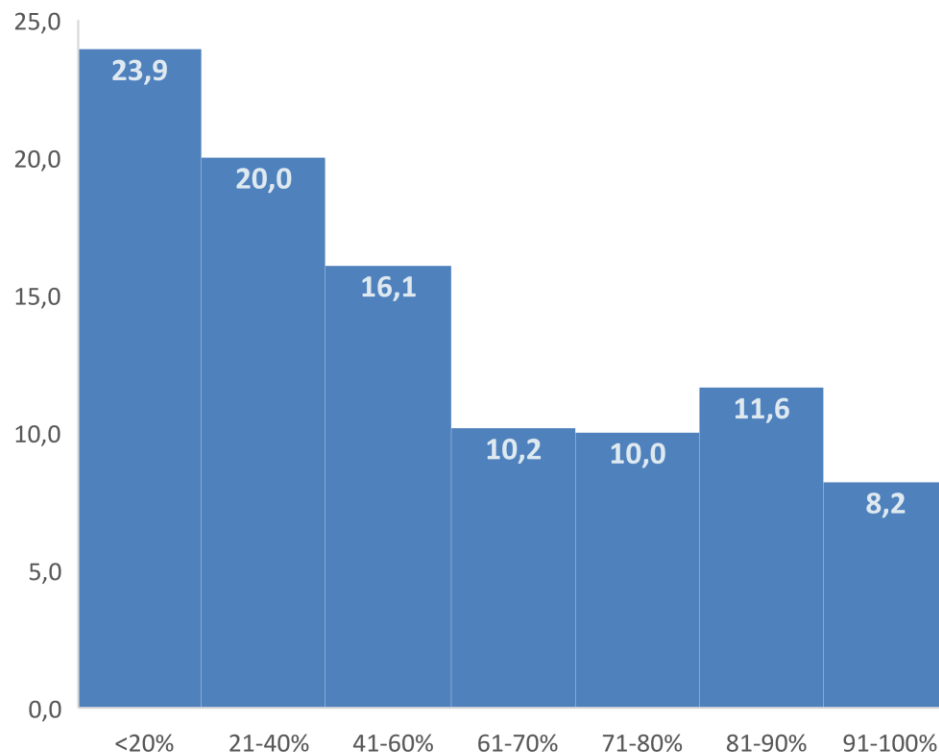
(σε όρους δωματίων)



- Από το 2000 καταγράφεται σταθερή αναβάθμιση του ξενοδοχειακού δυναμικού.
- Το 2000 τα ξενοδοχεία 5***** αποτελούσαν μόλις το 6% του συνολικού ξενοδοχειακού δυναμικού.
- Το 2018 το ποσοστό των 5***** ξενοδοχείων έχει υπερτριπλασιαστεί και αποτελεί το 19,5% του συνολικού ξενοδοχειακού δυναμικού.
- Ταυτόχρονα μειώνεται και το ποσοστό των ξενοδοχείων που ανήκουν στη χαμηλότερη κατηγορία.
Από 8,9% το 2000, σε 6,0% το 2018.

❖ Κατανομή ξενοδοχείων με βάση την τάξη μεγέθους της πληρότητας (%) Μάιος 2018

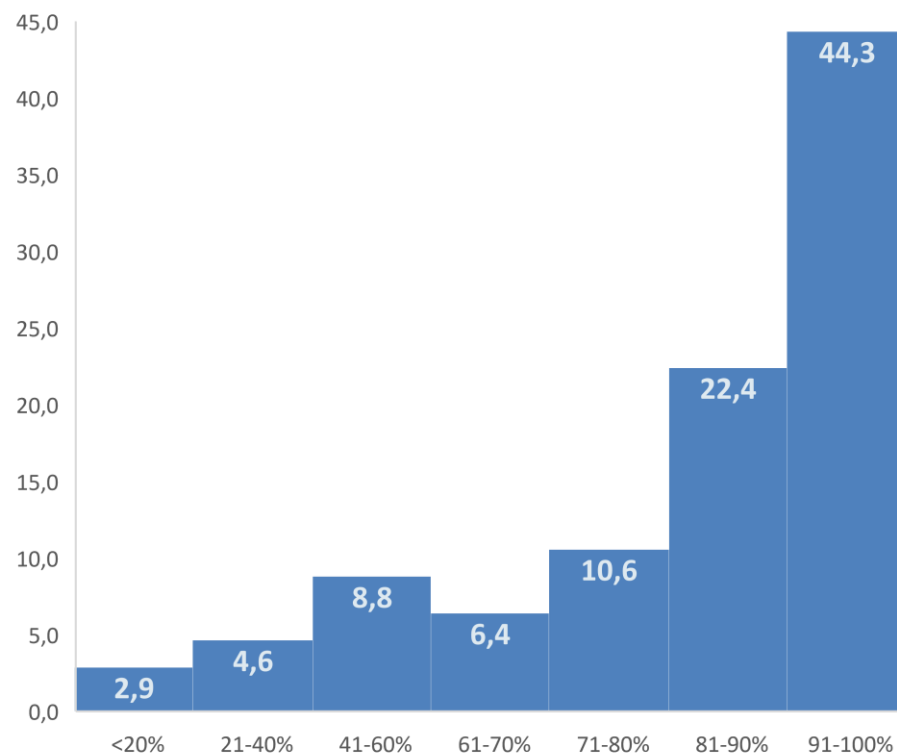
Εύρος πληρότητας:	Ποσοστό Ξενοδοχείων	Αθροιστική Κατανομή
<20%	23,9%	23,9%
21-40%	20,0%	43,9%
41-60%	16,1%	60,0%
61-70%	10,2%	70,2%
71-80%	10,0%	80,2%
81-90%	11,6%	91,8%
91-100%	8,2%	100,0%



- Το Μάιο του 2018, το 60% των ξενοδοχείων είχε πληρότητες κάτω από 60%.
- Μόνο το 8,2% των ξενοδοχείων πραγματοποιεί το μήνα αυτό πληρότητες από 91%-100%

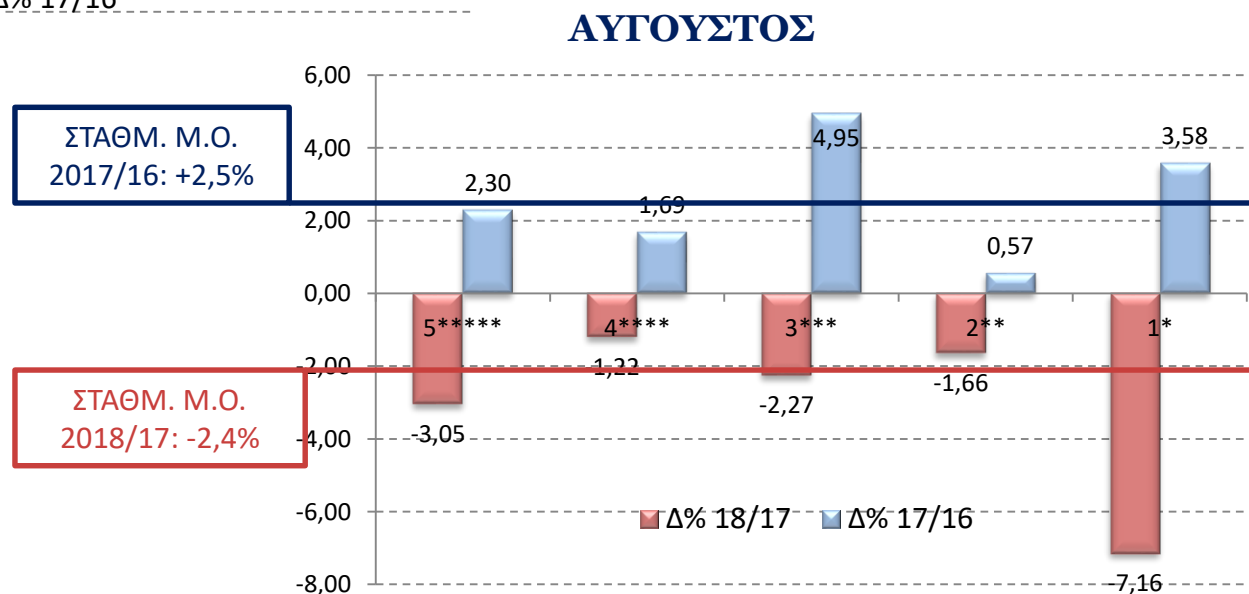
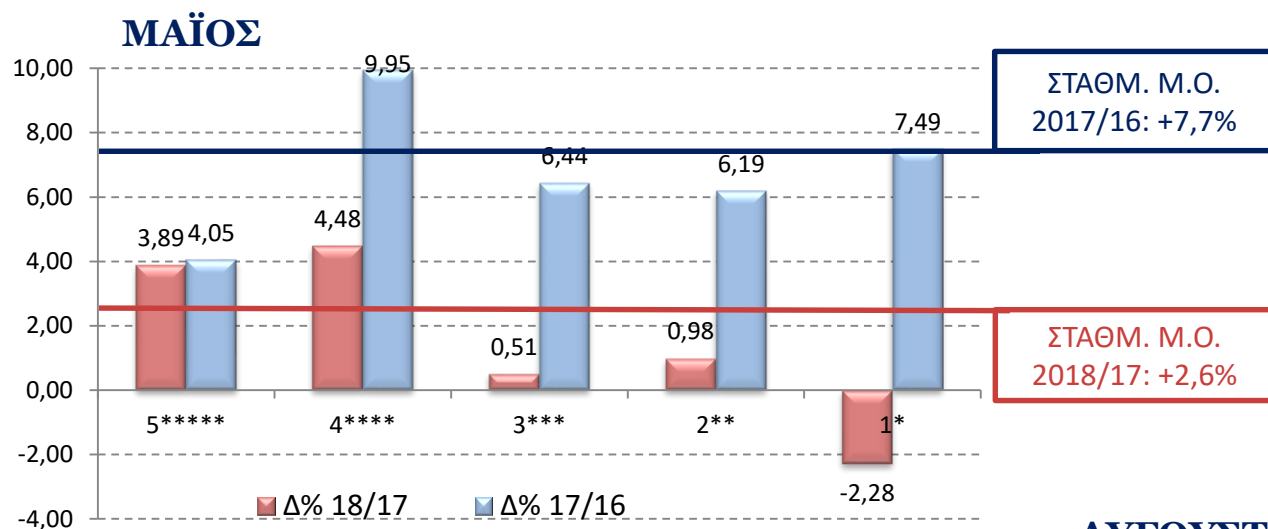
❖ Κατανομή ξενοδοχείων με βάση την τάξη μεγέθους της πληρότητας (%)
Αύγουστος 2018

Εύρος πληρότητας:	Ποσοστό Ξενοδοχείων	Αθροιστική Κατανομή
<20%	2,9%	2,9%
21-40%	4,6%	7,5%
41-60%	8,8%	16,3%
61-70%	6,4%	22,7%
71-80%	10,6%	33,3%
81-90%	22,4%	55,7%
91-100%	44,3%	100,0%



Αντίθετα, τον Αύγουστο του 2018, που είναι ο μήνας αιχμής της τουριστικής περιόδου, πάνω από το 65% των ξενοδοχείων πέτυχαν πληρότητες 80%-100%.

❖ Μέση Πληρότητα ανά Κατηγορία (% μεταβολές)



❖ Μέση Πληρότητα ανά Κατηγορία (%)

ΜΑΪΟΣ

05/18	2017	2018
5*****	71,23%	74,00%
4****	66,85%	69,85%
3***	56,37%	56,66%
2**	43,14%	43,56%
1*	34,68%	33,89%
Σταθμ. Μ.Ο.	50,34%	51,67%

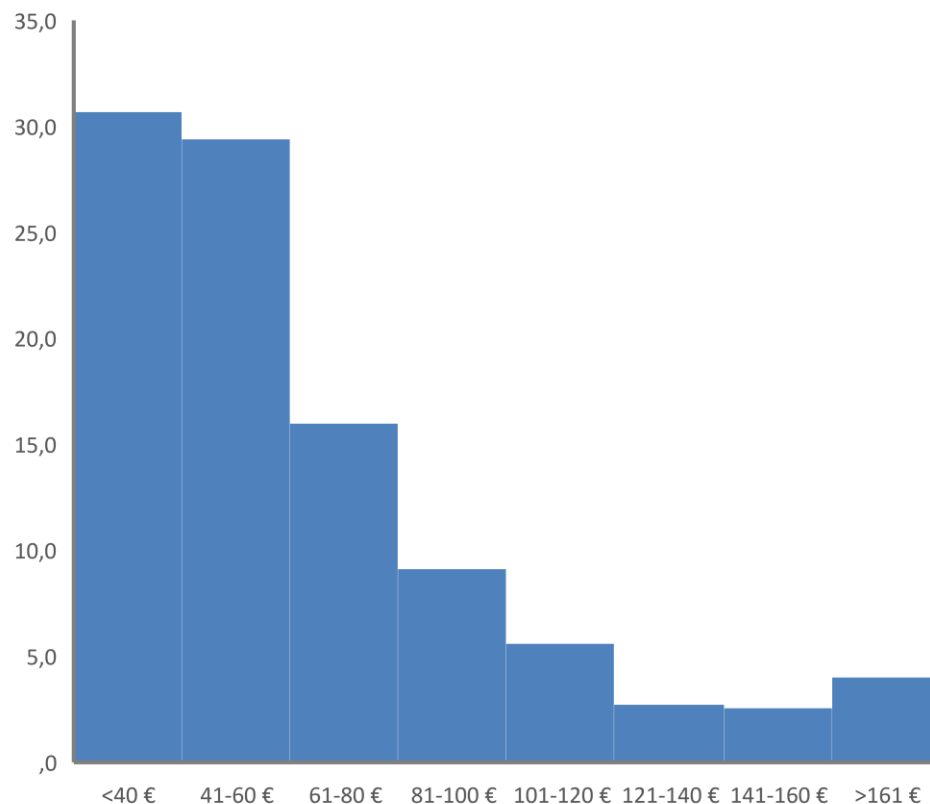
ΑΥΓΟΥΣΤΟΣ

08/18	2017	2018
5*****	90,51%	87,74%
4****	90,78%	89,67%
3***	84,07%	82,16%
2**	82,11%	80,75%
1*	84,11%	78,09%
Σταθμ. Μ.Ο.	84,64%	82,58%

❖ Κατανομή Ξενοδοχείων με βάση την τάξη μεγέθους της τιμής (€)

Μάιος 2018

Εύρος τιμής:	Ποσοστό Ξενοδοχείων	Αθροιστική Κατανομή
<40 €	30,7	30,7
41-60 €	29,4	60,1
61-80 €	16,0	76,0
81-100 €	9,1	85,1
101-120 €	5,6	90,7
121-140 €	2,7	93,5
141-160 €	2,6	96,0
>161 €	4,0	100,0

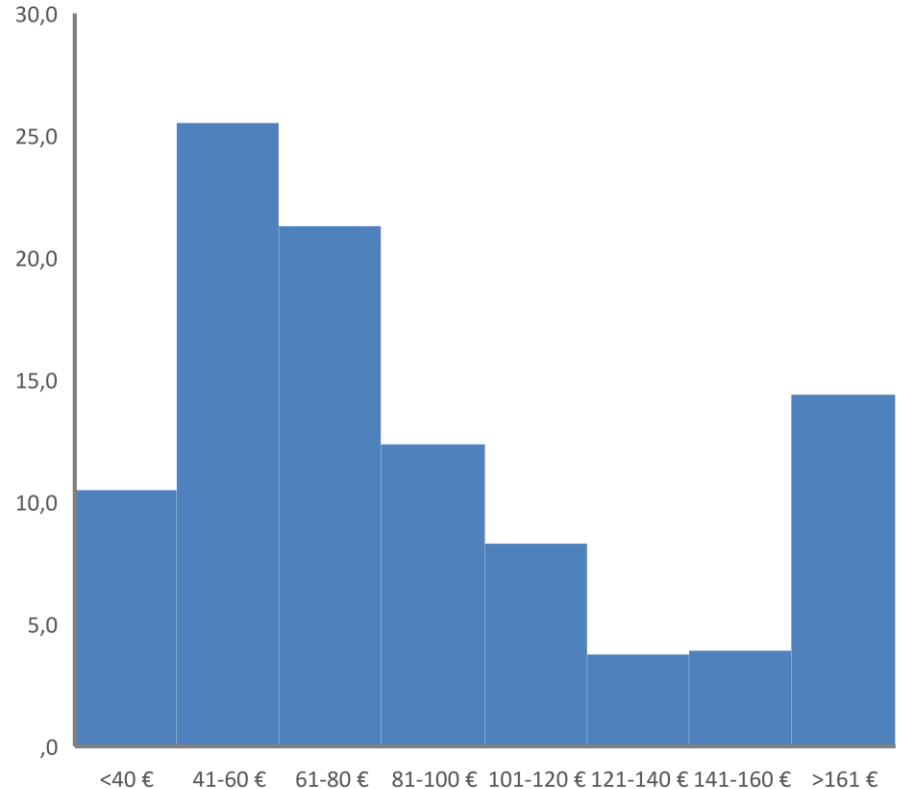


- Το Μάιο του 2018, το 76% των ξενοδοχείων διέθεσε τα δωμάτιά του σε τιμές κάτω των 80 €
- Πάνω από 160 € διέθεσε τα δωμάτιά του μόνο το 4% των ξενοδοχείων.

❖ Κατανομή Ξενοδοχείων με βάση την τάξη μεγέθους της τιμής (€)

Αύγουστος 2018

Εύρος τιμής:	Ποσοστό Ξενοδοχείων	Αθροιστική Κατανομή
<40 €	10,5	10,5
41-60 €	25,5	36,0
61-80 €	21,3	57,3
81-100 €	12,4	69,6
101-120 €	8,3	77,9
121-140 €	3,8	81,7
141-160 €	3,9	85,6
>161 €	14,4	100,0



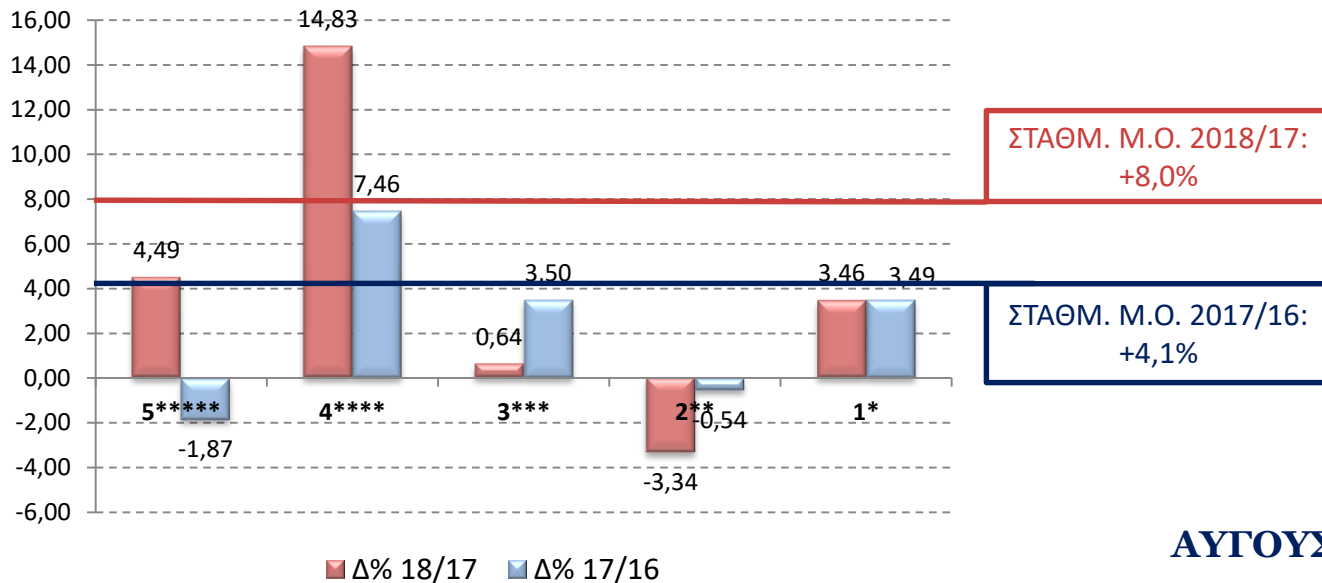
- Αντίθετα, τον Αύγουστο του 2018, το ποσοστό των ξενοδοχείων που διαθέτει τα δωμάτιά του κάτω από 80 € περιορίζεται στο 57%.
- Ενώ το ποσοστό των ξενοδοχείων που διαθέτει τα δωμάτιά του πάνω από 160 € υπερτριπλασιάζεται σε σχέση με το Μάιο και διαμορφώνεται στο 14,4%.

❖ Μέση Τιμή Διάθεσης Δίκλινου Δωματίου (€)

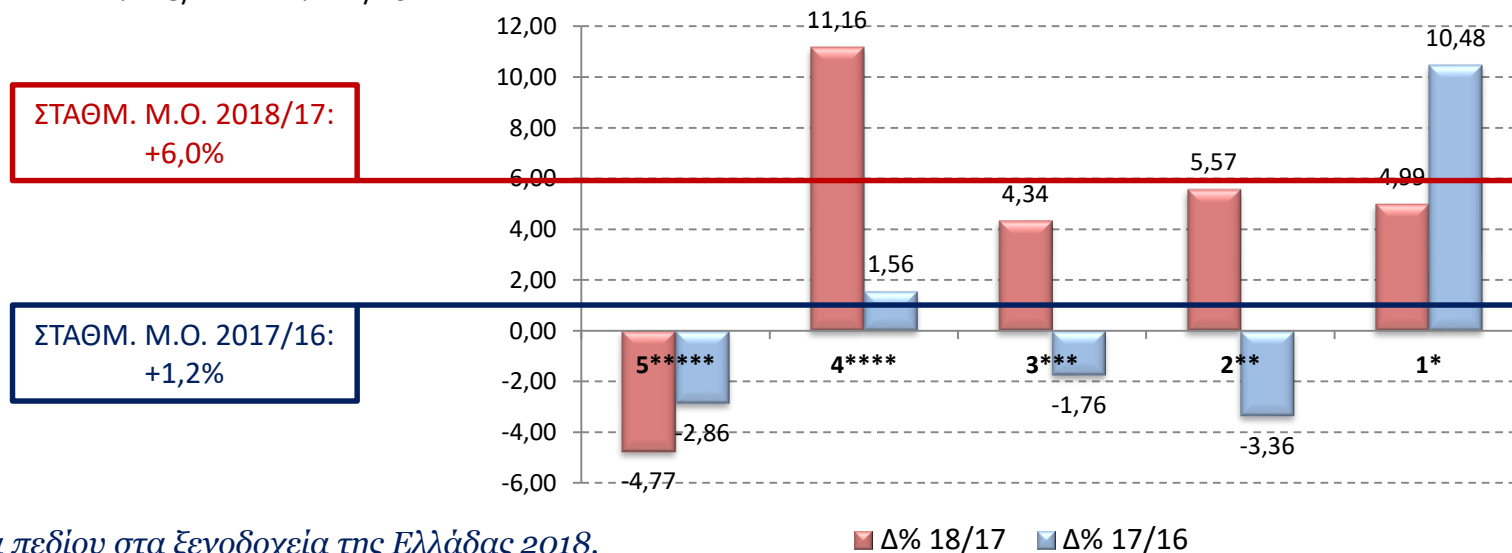
Κατηγορία	Μάιος			Δ%		Αύγουστος			Δ%	
	2016	2017	2018	17/16	18/17	2016	2017	2018	17/16	18/17
5*	119,1	116,9	122,2	-1,87	4,49	219,8	213,5	203,3	-2,86	-4,77
4*	74,0	79,5	91,3	7,46	14,83	122,9	124,8	138,7	1,56	11,16
3*	54,1	56,0	56,4	3,50	0,64	77,4	76,1	79,4	-1,76	4,34
2*	45,3	45,1	43,6	-0,54	-3,34	66,0	63,7	67,3	-3,36	5,57
1*	35,2	36,4	37,6	3,49	3,46	50,1	55,4	58,1	10,48	4,99
Μεσο- σταθμικό Σύνολο	66,3	69,0	74,2	4,07	8,00	107,7	109,0	115,5	1,24	5,95

❖ Μέση Τιμή Διάθεσης Δίκλινου Δωματίου (% μεταβολές)

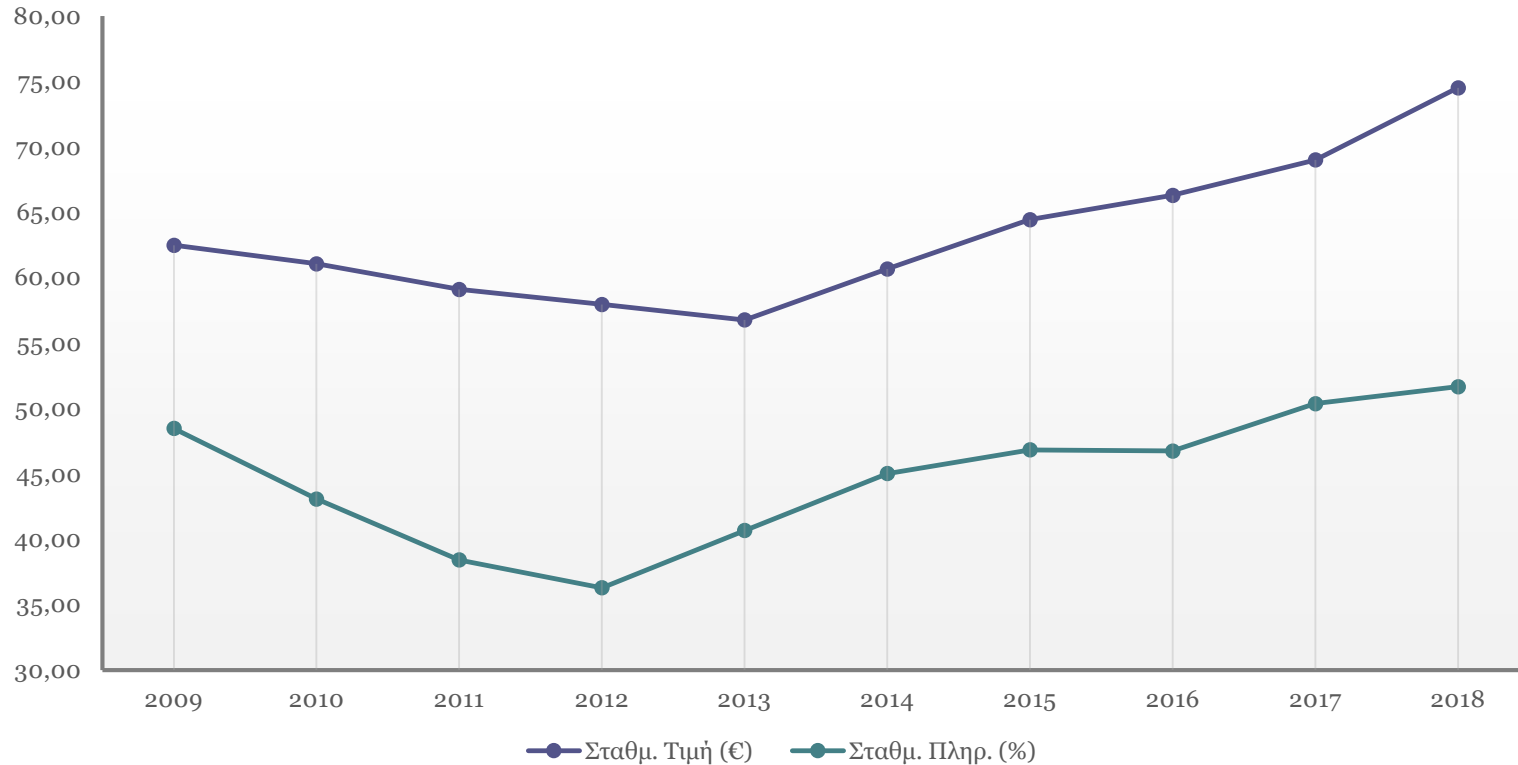
ΜΑΪΟΣ



ΑΥΓΟΥΣΤΟΣ

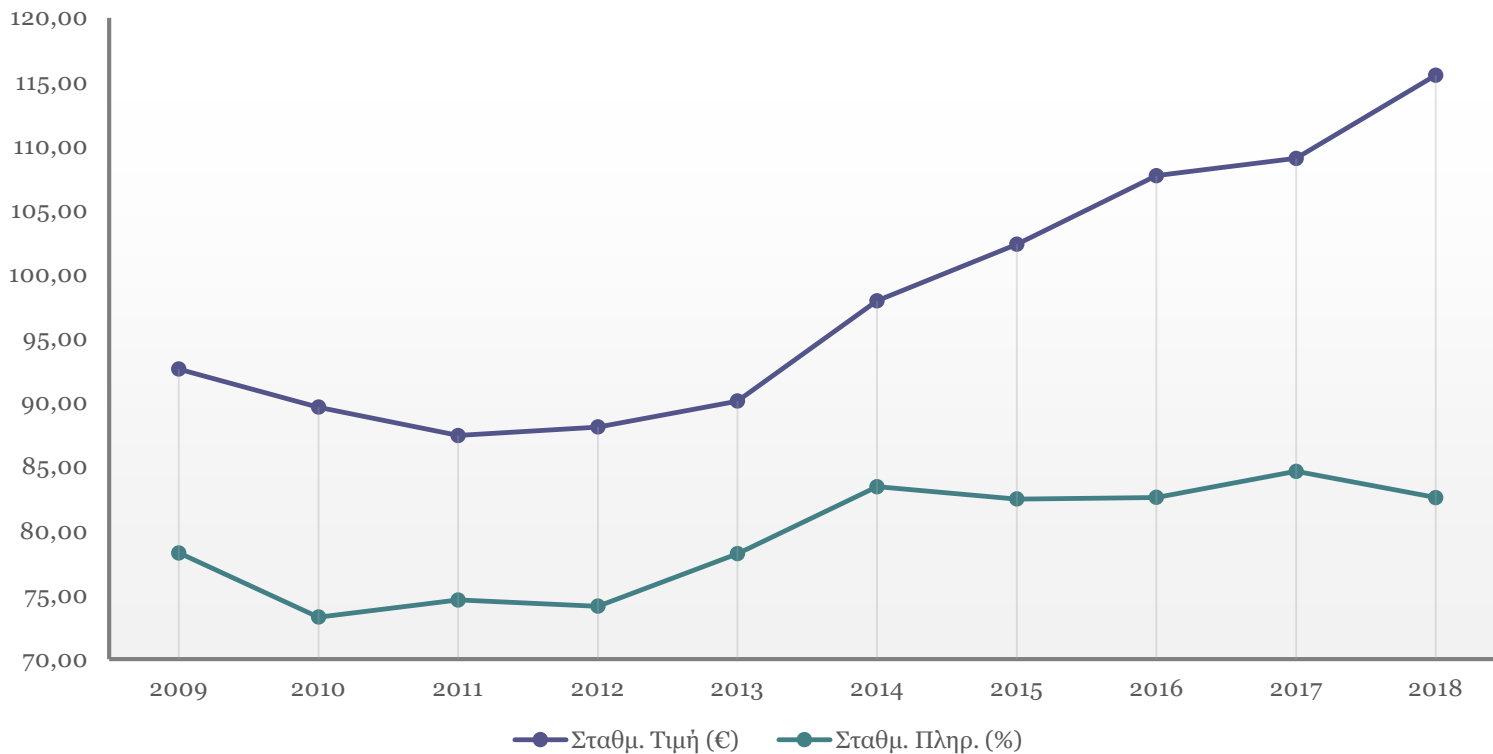


❖ Μεσοσταθμική Τιμή και Πληρότητα: Διαχρονική Εξέλιξη - Μάιος



Κατά τη 10ετία 2009-2018 η τιμή διάθεσης δίκλινου δωματίου το Μάιο αυξανόταν με μέσο ετήσιο ρυθμό 1,8%. Αντίθετα, η πληρότητα αυξανόταν με μόλις 0,6%.

❖ Μεσοσταθμική Τιμή και Πληρότητα: Διαχρονική Εξέλιξη - Αύγουστος

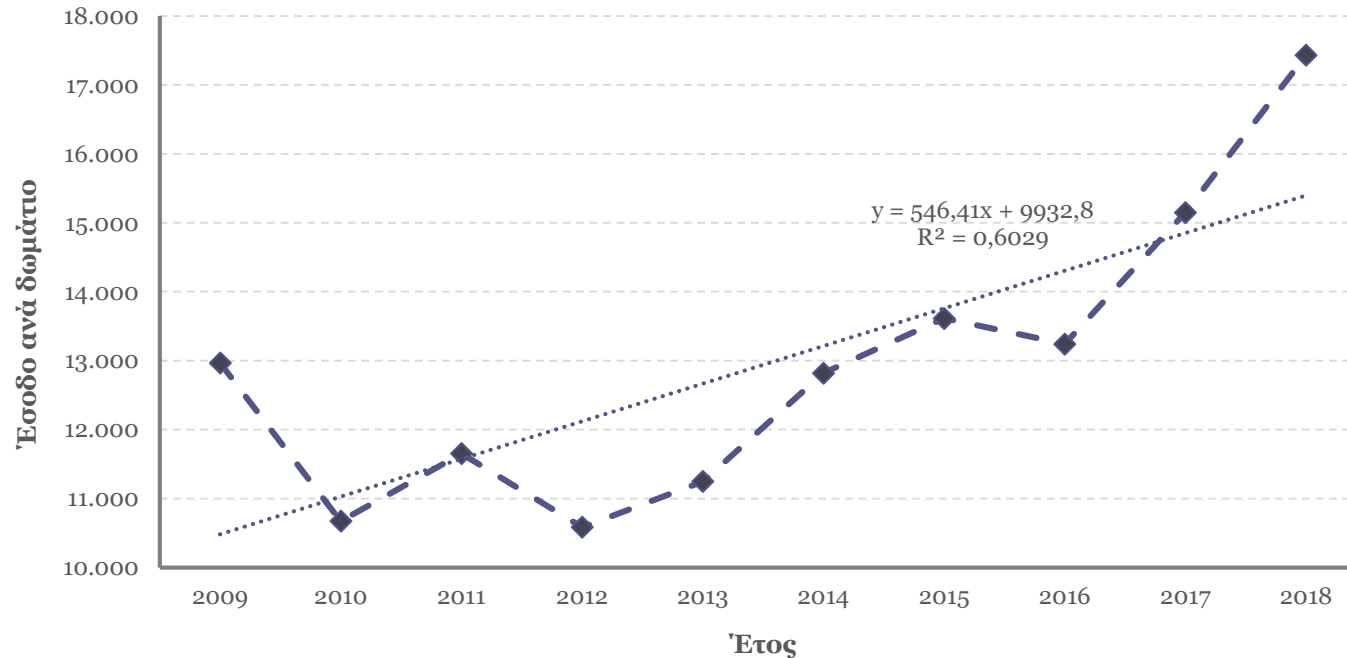


Κατά τη 10ετία 2009-2018 η τιμή διάθεσης δίκλινου δωματίου τον Αύγουστο αυξανόταν με μέσο ετήσιο ρυθμό 2,2%. Αντίθετα, η πληρότητα αυξανόταν με μόλις 0,5%.

❖ Μέσο Έσοδο ανά Δωμάτιο με βάση την Κατηγορία του Ξενοδοχείου

Κατηγορία ξενοδοχείου	2018	2017	2016	Δ% 2018/17
5*****	33.458,5	31.259,4	27.401,8	7,0%
4****	23.999,9	21.424,2	17.414,9	12,0%
3***	11.306,5	10.577,5	10.400,1	6,9%
2**	6.184,9	5.615,3	5.719,7	10,1%
1*	4.287,4	4.213,3	3.124,2	1,8%
Σύνολο	17.432,4	15.428,4	13.242,8	13,0%

❖ Μεσοσταθμικό Έσοδο ανά Δωμάτιο: Διαχρονική Εξέλιξη 2009-2018



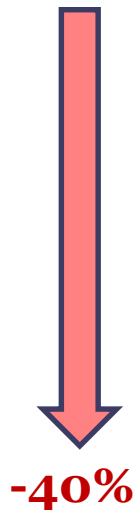
- Κατά τη 10ετία 2009-2018 το έσοδο ανά δωμάτιο αυξανόταν με μέσο ετήσιο ρυθμό 3%.

❖ Περιφερειακά χαρακτηριστικά του ελληνικού τουρισμού και επιδόσεις των ξενοδοχείων

- Όπως προκύπτει από τα περιφερειακά στοιχεία της Τράπεζας της Ελλάδος κατά το 9μηνο του 2018 για τον τουρισμό, πέντε περιφέρειες της χώρας συγκεντρώνουν πάνω από το 80% των επισκέψεων, των διανυκτερεύσεων και των εισπράξεων.
- Οι πέντε περιφέρειες, στις οποίες βρίσκονται οι τουριστικά δημοφιλέστεροι προορισμοί είναι η Κρήτη, το Νότιο Αιγαίο, τα Ιόνια Νησιά, η Αττική και η Κεντρική Μακεδονία.

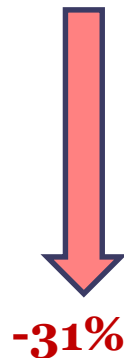
Το φαινόμενο αυτό έχει άμεσες επιπτώσεις και στις επιδόσεις των ξενοδοχείων στις τουριστικά λιγότερο δημοφιλείς περιφέρειες.

Μέσο Έσοδο 2018



Πληρότητα

Μάιος 2018



Αύγουστος 2018

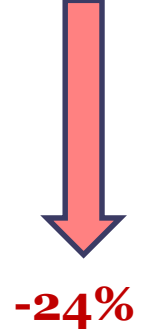


Μέση Τιμή

Μάιος 2018



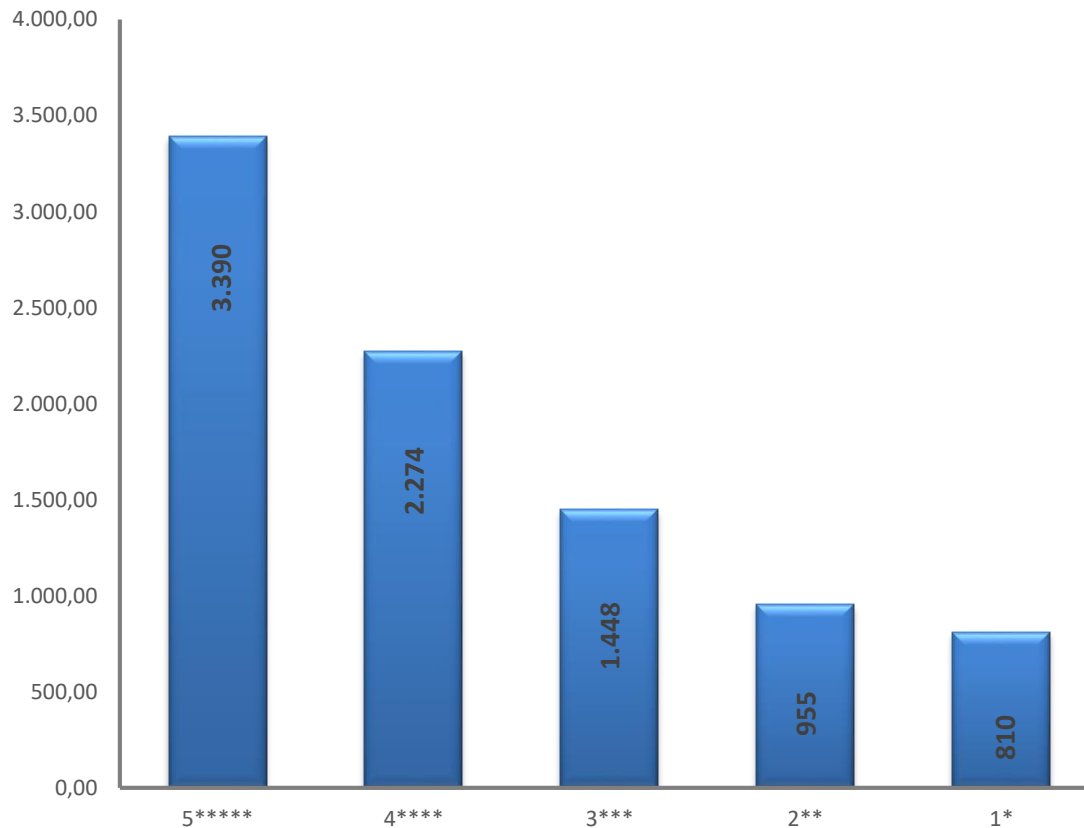
Αύγουστος 2018



❖ Συνολική δαπάνη ανακαίνισης ανά κατηγορία, 2017 – 2018

ΚΑΤΗΓΟΡΙΑ	2017	2018	Σύνολο 2017-2018
5*****	319.067.142	241.602.931	560.670.072
4****	270.280.664	254.112.203	524.392.868
3***	151.713.537	131.131.654	282.845.191
2**	98.437.190	104.348.634	202.785.825
1*	21.878.749	24.851.838	46.730.587
Σύνολο	861.377.282	756.047.260	1.617.424.543

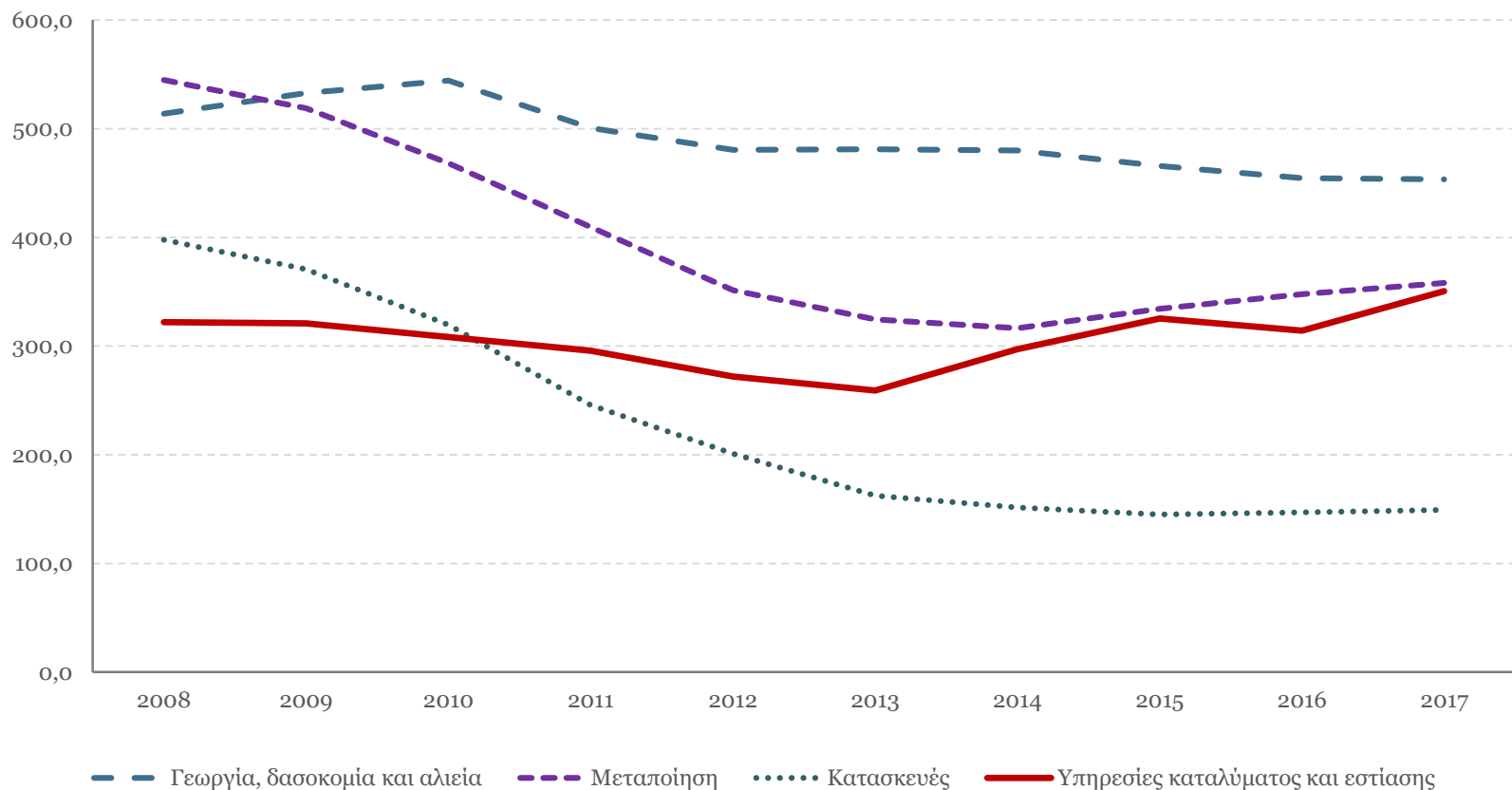
❖ Μέσος όρος δαπάνης ανακαίνισης ανά δωμάτιο τη διετία 2017–2018



- Τα ελληνικά ξενοδοχεία δαπάνησαν πάνω από 1,6 δις ευρώ για επισκευές και ανακαίνισεις των ξενοδοχείων τους κατά τη διετία 2017-18.
- Ο μέσος όρος δαπάνης ανακαίνισης ανά δωμάτιο κυμαίνεται από 810 € στα ξενοδοχεία 1* μέχρι 3.390 € στα ξενοδοχεία 5*.
- Το ποσοστό των εσόδων των ξενοδοχείων που δαπανάται για επισκευές/ανακαίνισεις κυμαίνεται από 10% για τα ξενοδοχεία 5* έως 19% για τα ξενοδοχεία 1*.

❖ Απασχόληση στον τουρισμό και στα ελληνικά ξενοδοχεία

Από τα στοιχεία της ΕΛ.ΣΤΑΤ. προκύπτει ότι το διάστημα 2008-2017 μόνο στις υπηρεσίες καταλύματος-εστίασης παρατηρήθηκε αύξηση της απασχόλησης κατά 9%, όταν στους άλλους 3 βασικούς παραγωγικούς κλάδους, κατασκευές, μεταποίηση και γεωργία, η απασχόληση μειώθηκε κατά 62%, 34% και 12%, αντίστοιχα.



❖ Απασχόληση στον τουρισμό και στα ελληνικά ξενοδοχεία

Εκτίμηση της Συνολικής Απασχόλησης στα Ξενοδοχεία ανά Περιφέρεια

ΠΕΡΙΦΕΡΕΙΑ	Μάι. 17	Μάι. 18	Δ% Μάι.18/ Μάι. 17	Αύγ. 17	Αύγ. 18	Δ% Αυγ.18/ Αυγ.17
Αττική (χωρίς νησιά)	9.387	10.075	7,3%	12.230	13.086	7,0%
Κεντρική Ελλάδα (χωρίς Αττική)	2.770	2.939	6,1%	5.165	5.937	14,9%
Ήπειρος - Θεσσαλία	4.645	5.467	17,7%	7.690	8.396	9,2%
Μακεδονία - Θράκη	13.008	15.559	19,6%	20.563	22.206	8,0%
Πελοπόννησος	5.200	8.702	67,3%	8.776	13.500	53,8%
Νησιά Βορ. Αιγαίου	2.110	2.135	1,2%	3.593	3.620	0,8%
Κρήτη	25.159	29.634	17,8%	35.561	41.909	17,8%
Νησιά Νοτ. Αιγαίου	24.563	35.781	45,7%	37.451	51.584	37,7%
Νησιά Ιονίου	10.899	11.780	8,1%	17.992	18.406	2,3%
ΣΥΝΟΛΟ ΧΩΡΑΣ	97.739	122.072	24,9%	149.023	178.642	19,9%

Βασικά Συμπεράσματα για τον Ελληνικό Τουρισμό και την Ξενοδοχία

- Η εποχικότητα του ελληνικού τουρισμού εξακολουθεί να παραμένει υψηλή, όπως φάνηκε από τη συγκέντρωση των αφίξεων και των διανυκτερεύσεων κατά τους μήνες αιχμής, αλλά και από την πληρότητα των ξενοδοχείων.
- Η εποχικότητα του ελληνικού τουρισμού αποτυπώνεται και στην κατανομή της πληρότητας των ξενοδοχείων το Μάιο και τον Αύγουστο. Το Μάιο το 60% των ξενοδοχείων έχει πληρότητα μέχρι 60% και τον Αύγουστο πάνω από το 65% των ξενοδοχείων έχει πληρότητα από 80%-100%.
- Υπάρχει έντονος δυσμός του ελληνικού τουρισμού, ο οποίος απεικονίζεται σε όλες τις τουριστικές μεταβλητές, καθώς 5 περιφέρειες συγκεντρώνουν πάνω από το 85% των τουριστικών μεγεθών στη χώρα μας. Αυτό έχει σοβαρές επιπτώσεις στις επιδόσεις των ξενοδοχείων που δεν βρίσκονται στους τουριστικά δημοφιλείς προορισμούς της χώρας. Ενδεικτικά αναφέρουμε, ότι το μέσο έσοδο στους λιγότερο δημοφιλείς προορισμούς είναι κατά 40% χαμηλότερο από το αντίστοιχο των δημοφιλών προορισμών.
- Υπάρχει σαφής τάση αναβάθμισης και ανανέωσης του ξενοδοχειακού δυναμικού, καθώς το 2018 το ποσοστό των ξενοδοχείων 5* έχει υπερτριπλασιαστεί σε σχέση με το 2000 και ταυτόχρονα συρρικνώνεται το ποσοστό των ξενοδοχείων των χαμηλότερων κατηγοριών.
- Τη διετία 2017-2018 οι Έλληνες ξενοδόχοι δαπάνησαν πάνω από 1,6 δις ευρώ για επισκευές και ανακαινίσεις των ξενοδοχείων τους, με πολλαπλασιαστικές επιδράσεις για το σύνολο της οικονομίας και της απασχόλησης.

Βασικά Συμπεράσματα για τον Ελληνικό Τουρισμό και την Ξενοδοχία

- Ως προς την πληρότητα, ανοδική τάση παρατηρείται μόνο το Μάιο, ενώ τον Αύγουστο παρατηρείται στασιμότητα ήδη από το 2014.
- Κατά τους δύο μήνες που εξετάζονται στην έρευνα, δηλ. το Μάιο και τον Αύγουστο, παρατηρείται ανοδική τάση στις τιμές διάθεσης των δωματίων.
- Το μέσο έσοδο ανά δωμάτιο, από το 2012 μέχρι το 2018 ακολουθεί ανοδική πορεία, με εξαίρεση το 2016, οπότε σημείωσε υποχώρηση.
- Η αύξηση του μέσου εσόδου δεν σημαίνει και ανάλογη αύξηση της κερδοφορίας των ελληνικών ξενοδοχείων, καθώς τα τελευταία χρόνια αυτά έχουν υποστεί σημαντικές φορολογικές επιβαρύνσεις (αύξηση συντελεστών ΦΠΑ, κατάργηση μειωμένων συντελεστών ΦΠΑ στα νησιά, ΕΝΦΙΑ, φόρος διαμονής κλπ).
- Η απασχόληση στα ελληνικά ξενοδοχεία αυξήθηκε κατά 25% το Μάιο και κατά 20% τον Αύγουστο του 2018 σε σχέση με τους αντίστοιχους μήνες του 2017.



ΞΕΝΟΔΟΧΕΙΑΚΟ ΕΠΙΜΕΛΗΤΗΡΙΟ ΕΛΛΑΔΟΣ
HELLENIC CHAMBER OF HOTELS

Ευχαριστούμε για την
προσοχή σας